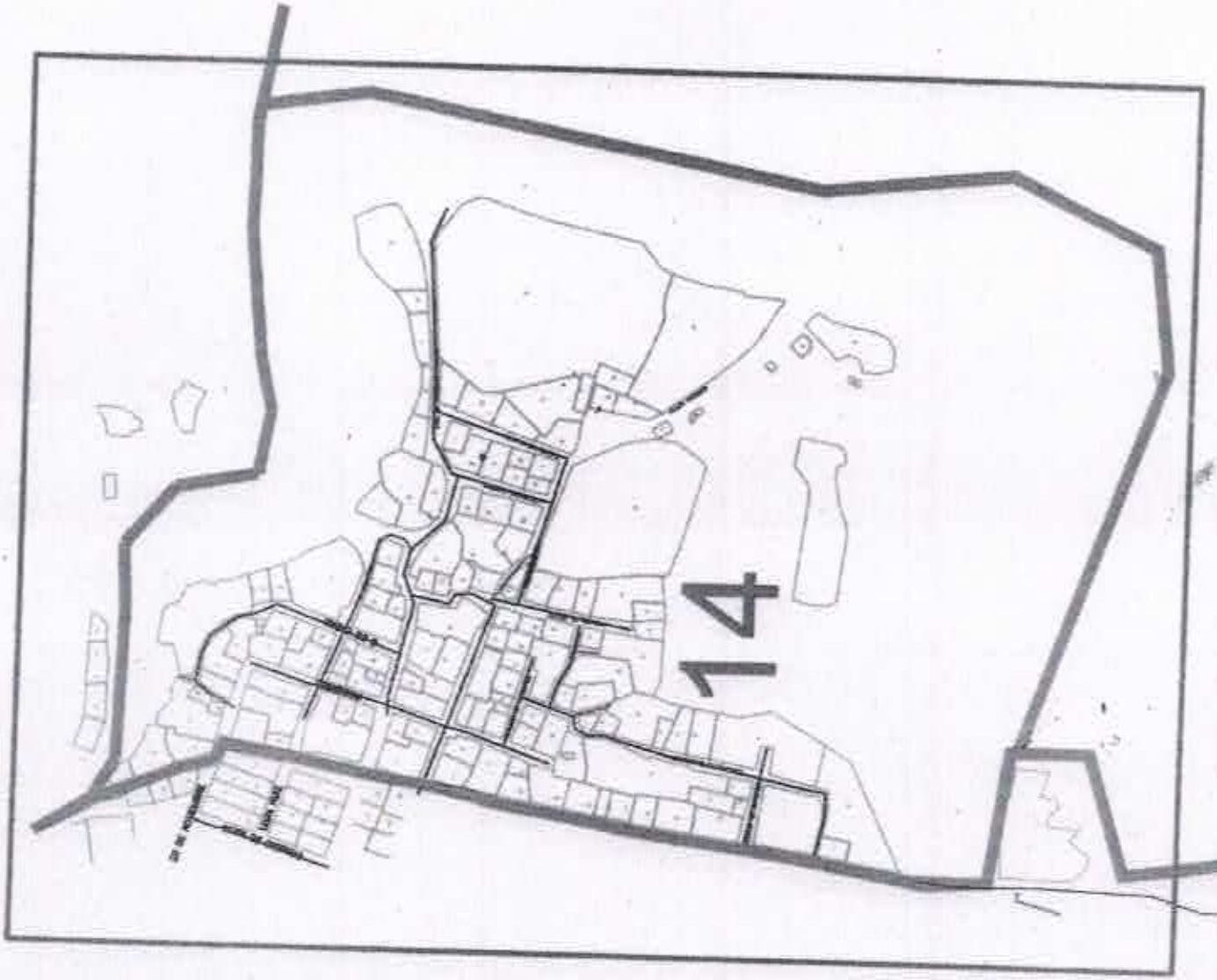
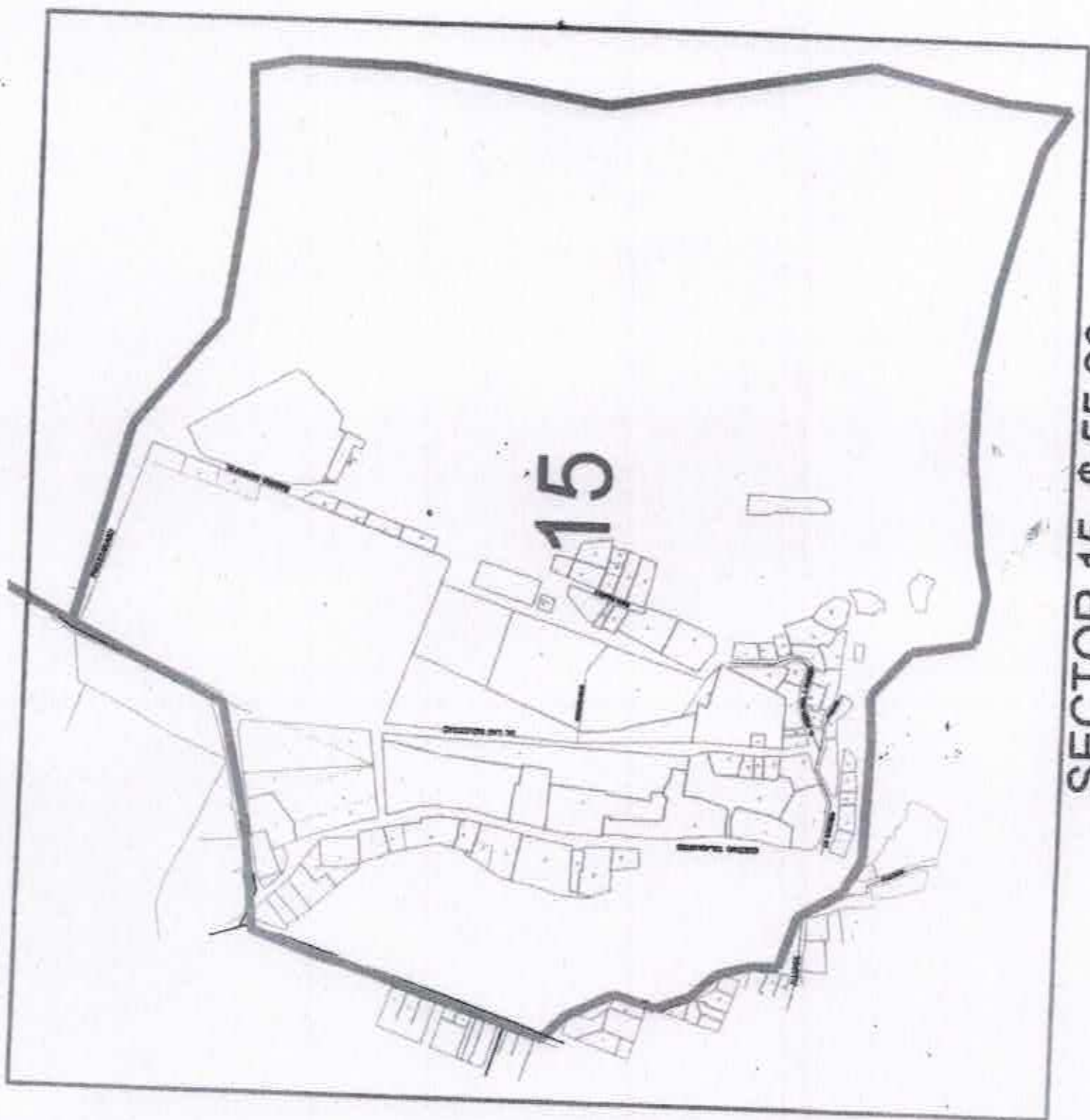


13

SECTOR 13- \$ 55.00



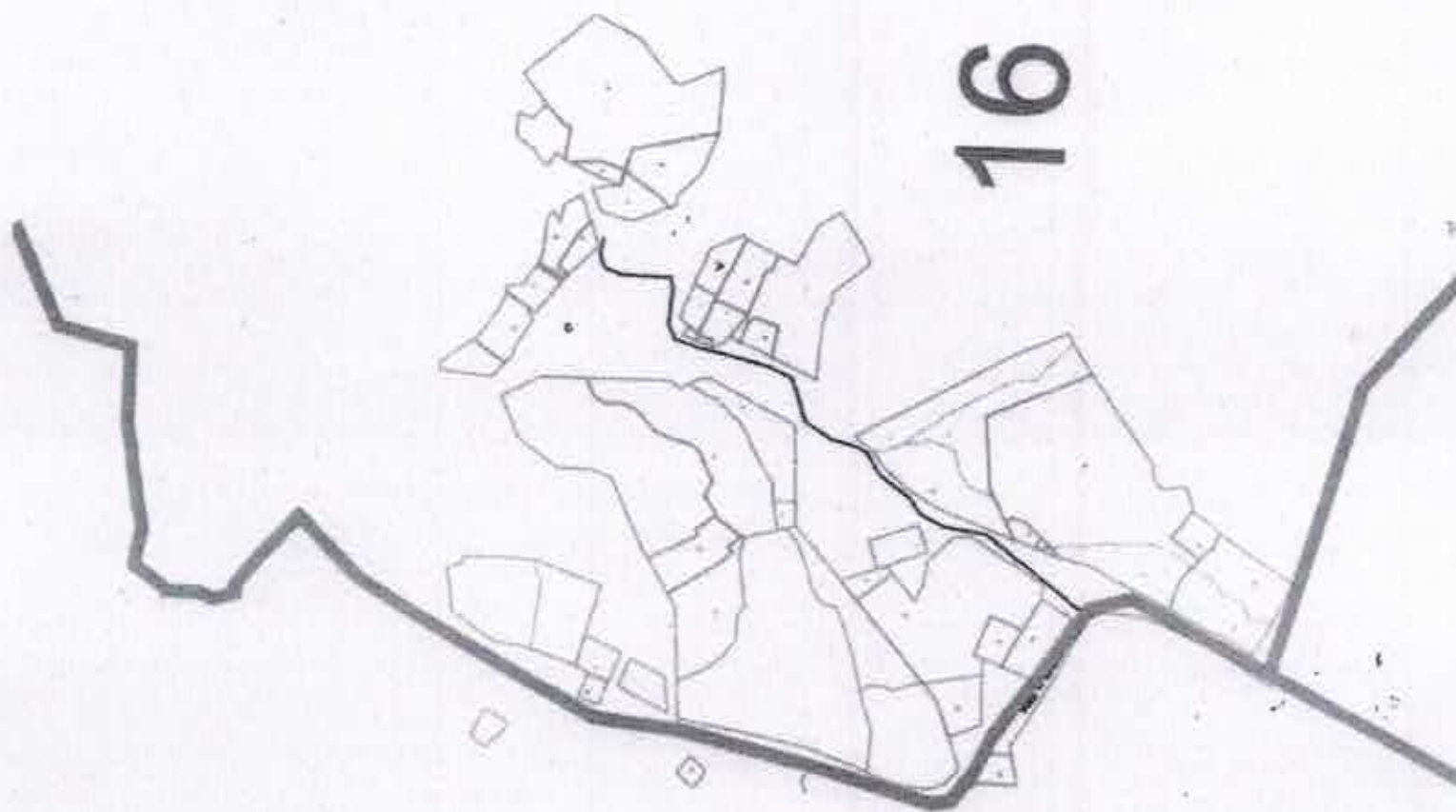
SECTOR 14 - \$125.00

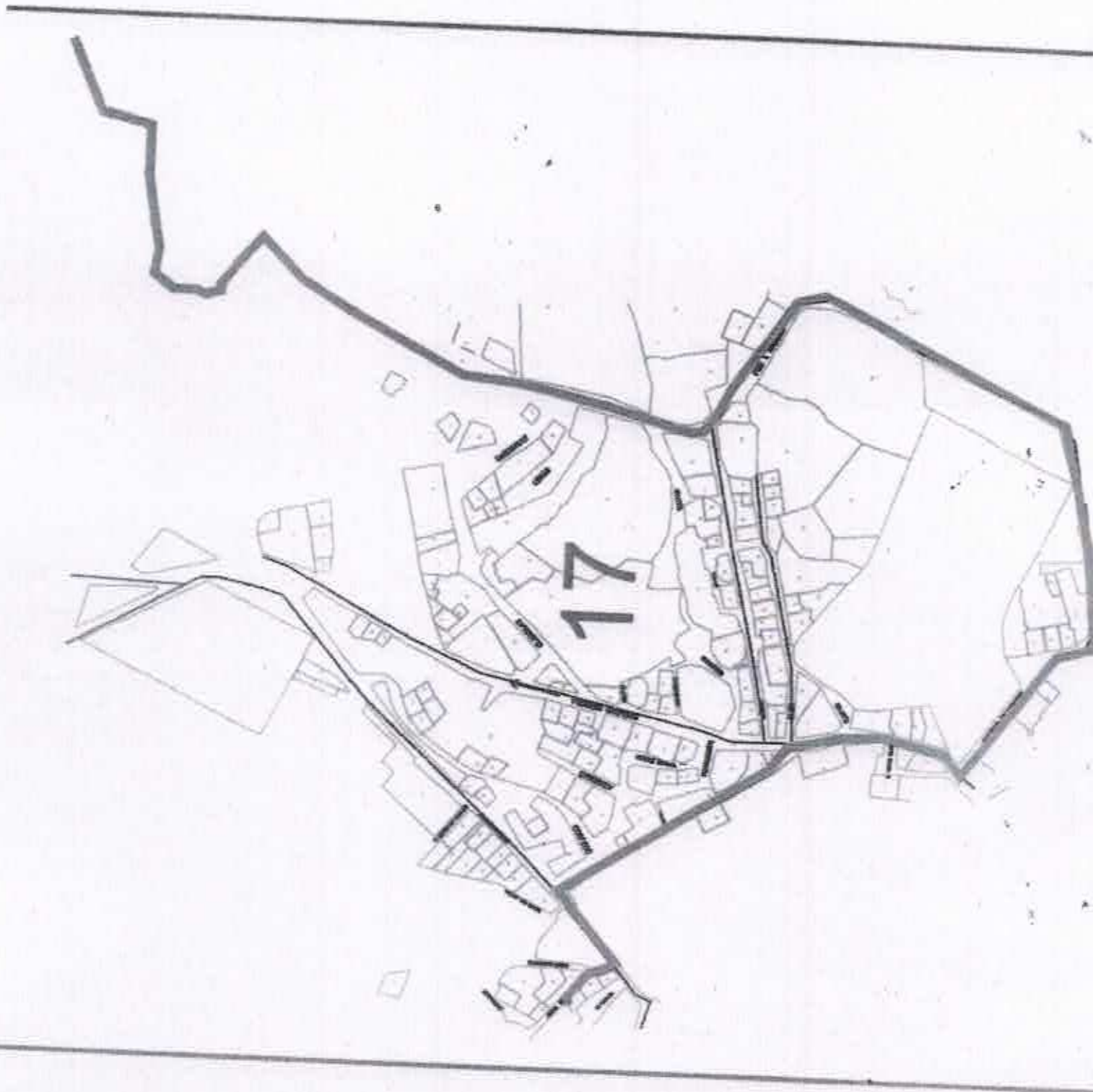


15

SECTOR 15 & FF 00

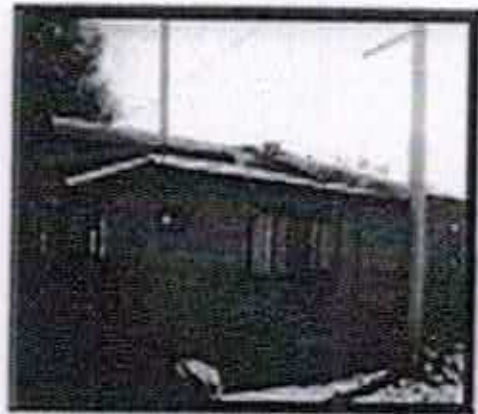
16





GUACHOCHI, CHIH.
CATALOGO DE TIPOLOGIAS

HABITACIONAL POPULAR



GUACHOCHI, CHIH.
CATALOGO DE TIPOLOGIAS

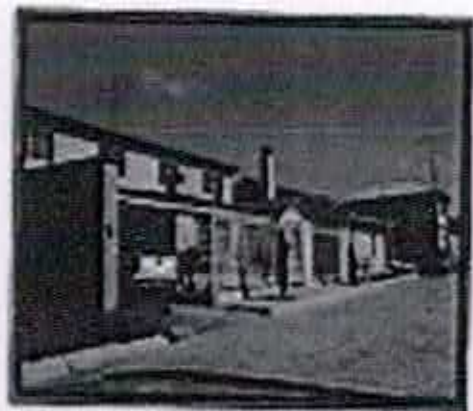
HABITACIONAL MEDIANO



MUNICIPIO DE GUACHOCHI
H. AYUNTAMIENTO 2016-2018

GUACHOCHI, CHIH.
CATALOGO DE TIPOLOGIAS

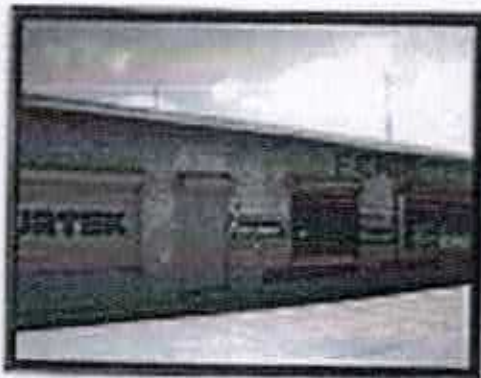
HABITACIONAL BUENO



MUNICIPIO DE GUACHOCHI
H. AYUNTAMIENTO 2016-2018

GUACHOCHI, CHIH.
CATALOGO DE TIPOLOGIAS

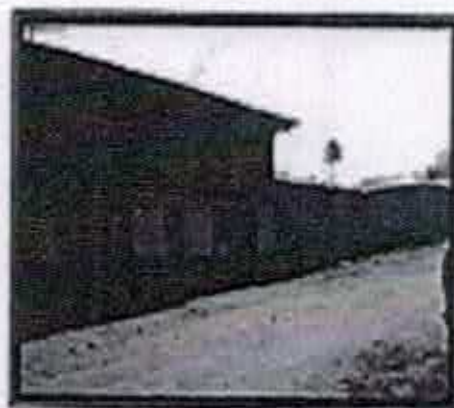
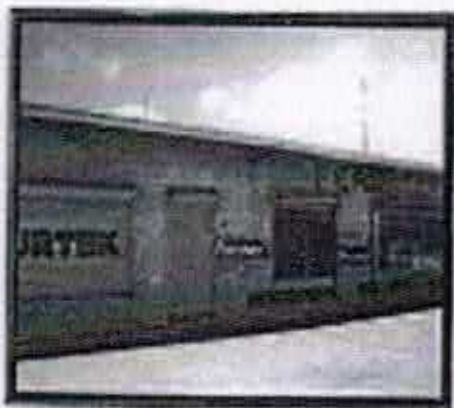
COMERCIAL ECONÓMICO



MUNICIPIO DE GUACHOCHI
H. AYUNTAMIENTO 2016-2018

GUACHOCHI, CHIH.
CATALOGO DE TIPOLOGIAS

COMERCIAL ECONÓMICO



GUACHOCHI, CHIH.
CATALOGO DE TIPOLOGIAS

COMERCIAL MEDIANO



MUNICIPIO DE GUACHOCHI
H. AYUNTAMIENTO 2016-2018



TESORERIA MUNICIPAL DE GUACHOCHI
TABLA DE VALORES PARA EL EJERCICIO FISCAL 2017
ZONAS URBANAS HOMOGENEAS DE VALOR



ZONA HOMOGÉNEA	SECTOR CATASTRAL	No. DE MANZANA	COLONIAS, LOCALIDAD	VALOR UNIT. (\$/M2)
1	1	1 A 77	CENTRO	\$ 150.00
2	4	1 A 52	SAN FRANCISCO	\$ 250.00
	4	1 A 50	FRANCISCO ORPINEL	
3	2	1 A 31	LOS PINOS, DEPORTIVA Y CAMPESINA	\$ 125.00
	3	1 A 95	ALTAVISTA Y DEPORTIVA	
	5	1 A 23	ALTAVISTA Y LAS TRUCHAS	
	6	1 A 56	TIMOTEO MARTINEZ	
	7	1 A 53	LINDA VISTA, BUENA VISTA Y OBRERA	
	8	1 A 40	DEPORTIVA Y CAMPESINA	
	9	1 A 32	CAMPESINA	
	10	1 A 18	LOS PINOS	
	11	1 A 18	MAGISTERIAL Y LA LAJITA	
	14	1 A 26	EL SALTO	
	16	1 A 22	IGUSA Y PIEDRA AGUJERADA	
	17	1 A 58	LA HACIENDA, IGUSA, LA LOMA Y AEROPUERTO	
18	1 A 31	LA HACIENDA Y BARRIO AZUL		
19	1 A 50	BARRIO AZUL Y LA LOMA		
4	5	1 A 23	LAS TRUCHAS, TUNAS Y PRI	\$ 55.00
	6	1 A 56	LAS TUNAS Y TIMOTEO MARTINEZ	
	12	1 A 7	BAJIO DE LOS PALMAS Y HUIZAROCHI	
	13	1 A 31	BAJIO DE LOS PALMAS Y LAS GARZAS	
	15	1 A 22	LA CORTINA, INDUSTRIAL, TARAHUMARA Y LA MESITA	
FACTOR DE MERCADO				

LEY DE CATASTRO DEL ESTADO DE CHIHUAHUA

Artículo 3. Fracción XXIV

Zona Homogénea de valor.

Es una fracción de sector catastral, sector catastral completo o varios sectores catastrales, delimitado por una poligonal plasmada en cartografía municipal que tengan características similares, tales como infraestructura, servicios, topografía y cualquier otro elemento relacionado que incida en el valor de la zona homogénea.

ARTÍCULO 21. Las tablas de valores unitarios de suelo y construcción deberán reflejar el el valor de mercado.

Para la determinación de las zonas homogéneas de valor y de los valores unitarios de terreno por zona y por vialidad, el territorio de los municipios se dividirá en áreas con características homogéneas.

Para la definición de las áreas homogéneas se tomará en consideración lo dispuesto por los planes y programas de desarrollo urbano y rural que tengan efectos sobre el territorio; la existencia, disponibilidad y características del equipamiento y servicios públicos, así como el tipo de construcción y demás factores que incrementen o demeriten el valor de las zonas y predios.

Cuando la disponibilidad y calidad de los servicios públicos, el uso de suelo, infraestructura urbana y equipamiento, nivel socioeconómico de la población, tipo y calidad de las construcciones, sean similares dentro de una circunscripción territorial, se constituye en una zona homogénea de valor y se le asignará un valor unitario de suelo.

Las Tablas de Valores Unitarios de Suelo y Construcción deberán delimitar con precisión el área que comprenda cada zona homogénea de valor.

Dentro de la zona homogénea de valor pueden existir franjas, denominadas corredores de valor que por

HABITACIONAL POPULAR.- Vivienda con características constructivas mínimas, entre las que se pueden considerar: cuartos de usos múltiples sin diferenciación, servicios mínimos incompletos; muros sin refuerzo, techos de lámina galvanizada, techos con estructura de madera terrados, techos de madera, pisos de concreto o terrados, instalaciones eléctricas e hidráulicas visibles.

HABITACIONAL ECONÓMICO.- Vivienda con características constructivas de calidad económica, entre las que se pueden considerar: proyecto básico definido, sin diseño estructural profesional. Espacios con alguna diferenciación, servicios mínimos completos, generalmente un baño, y con procedimientos formales de construcción; aplanados de mezcla o yeso, ventanería metálica, techos de concreto armado o lámina galvanizada, con claros no mayores de 3.5 metros, pisos de concreto con acabado pulido, o losetas vinílicas, algunas instalaciones completas visibles (hidráulica, eléctrica, sanitaria y gas).

HABITACIONAL MEDIO.- Vivienda con características constructivas de calidad media, entre las que se pueden considerar: espacios diferenciados por uso, servicios completos, con baño, muros con acabados aparentes, pintura, losetas de cerámica en cocina y baños, ventanería metálica, perfil tubular y aluminio sencillo, techos de concreto armado con claros no mayores a 4.0 metros, pisos recubiertos con losetas de vinil, cerámica, alfombra o piso laminado, instalaciones completas ocultas.

HABITACIONAL BUENO.- Vivienda con características entre las que se pueden considerar: acabados de buena calidad, proyecto funcional individualizado, con espacios totalmente diferenciados, servicios completos; dos baños, cuartos de servicio, acabados de mezcla, yeso y texturizados, pinturas de buena calidad o tapiz, ventanería de perfil de aluminio, ventanería integrada a la construcción, techos de concreto armado, acero o mixtos, con claros mayores a 4.0 metros, pisos de primera calidad, mármol, losetas de cerámica, alfombra o duelas, aire acondicionado o calefacción.

HABITACIONAL DE LUJO.- Residencias con características constructivas entre las que se puedan considerar: acabados de muy buena calidad, diseños arquitectónicos y de ingeniería, con espacios amplios caracterizados y ambientados con áreas complementarias a las funciones principales. De uno hasta cuatro baños, con vestidor y closet integrado en una o más recamaras, acabado en muros de yeso, texturizados o recubiertos con maderas finas, ventanería de aluminio anodizado y maderas finas con vidrios dobles y especiales, techo de concreto armado, estructuras de soporte diseñadas específicamente para el proyecto, pisos de losetas de cerámica, mármol, alfombra, parquet de madera o duelas, instalaciones de confort y sistema de riego.

HABITACIONES DE SUPERLUJO.- Son las que cuentan con las características de la habitacional de lujo y además constituida por estancia, comedor, antecomedor, cocina, cuarto de estudio, cuatro recamaras o más, con baño, y alcoba definida con baño, baño independiente pudiendo ser colectivo, cuarto de servicio con baño, oficina, área de lavandería, cochera techada cuando menos para tres o más vehículos, alberca, sala de juegos y todas las que cuenten con más de 600 metros de construcción de uso habitacional.

COMERCIAL ECONÓMICO.- Construcción básica con características de baja calidad entre las que se pueden considerar: servicios complementarios, ocasionalmente forman parte de un uso mixto (vivienda y comercio), acabado en muros mezcla o yeso, ventanería metálica tubular, techo de lámina o de concreto armado, con claros de hasta 4.0 metros, pisos de concreto con acabado pulido, o losetas de vinil o de mosaico, instalaciones básicas ocultas y semiocultas (eléctricas e hidrosanitarias), complementos de calidad media (carpintería, herrerías, etc.).

COMERCIAL MEDIO.- Locales comerciales y tiendas departamentales con características y acabados de calidad media estandarizada, proyecto funcional y espacio reservado para cajones de estacionamiento. Acabados en muros yeso y texturizados, ventanería de aluminio, techo de concreto armado con claros mayores de 4.0 metros, pudiendo considerar nave industrial, pisos de concreto con acabado pulido, losetas de vinil, ocasionalmente losetas de cerámica, instalaciones básicas ocultas y semiocultas (eléctricas e hidrosanitarias), complementos de buena calidad (herrera, carpintería y vidriería).

COMERCIAL BUENO.- Locales y centros comerciales especializados con características constructivas y acabados de muy buena calidad, proyecto funcional ocupando espacios exclusivos, áreas de estacionamientos, circulación peatonal y áreas jardinadas. Acabados en muros yeso o texturizados, ventanería de aluminio anodizado, techumbres de lámina sobre armaduras de acero estructural y techos de concreto armado con claros hasta de 10.0 metros, pudiendo considerar nave industrial, pisos de losetas de cerámica, mármol, duelas, instalaciones básicas (eléctricas e hidrosanitarias), en general ocultas, instalaciones especiales (aire acondicionado, calefacción, alarma, pararrayos, hidroneumático), complementos de buena calidad, sobre diseño o de importación.

INDUSTRIAL LIGERO.- Edificaciones con características constructivas básicas de calidad intermedia, proyectos repetitivos normalmente sin divisiones internas, acabados en muros aparentes y de mezcla, ventanería metálica perfil tubular, techumbres de lámina o asbesto sobre armaduras ligeras de acero estructural, ocasionalmente de madera claros hasta 6.00 metros, pudiendo considerar nave industrial, pisos de concretos reforzado acabado pulido, instalaciones con servicios básicos (eléctricos e hidrosanitarios) ocultos o semiocultos, complementos de calidad media estandarizada (herrajería, carpintería, vidriería, etc.), áreas de estacionamiento y andenes de carga.

INDUSTRIAL MEDIANO.- Construcciones con características especializadas de calidad intermedia, con proyectos repetitivos normalmente sin divisiones internas, con oficinas, áreas recreativas y áreas verdes. Acabados en muros aparentes, mezcla, yeso y ocasionalmente texturizados, ventanería metálica de perfiles tubular o de aluminio, techumbres de lámina galvanizada o asbesto sobre armaduras, pudiendo considerar nave industrial, pisos de concreto reforzado, acabado pulido, recubiertos con cerámica u otros elementos de soporte industrial de rodamiento, plantas de tratamientos de aguas residuales para reutilizar en sistemas de riego, instalaciones deportivas y recreativas.

Estas a su vez se podrán subclasificar, de acuerdo al estado de conservación o las condiciones en las que se encuentren, conforme a las constancias que obren en los archivos de los catastros municipales, estableciéndose en las tablas de cada municipio dichas subclasificaciones.

CLASE.- Es el grupo al que pertenece un tipo de construcción de acuerdo a su estado de conservación;

CLASE (A).- Edificaciones, que su mantenimiento no exceda necesitan mantenimiento a su estado actual para conservar su valor de reposición nuevo.

TIPOLOGIAS CONSTRUCTIVAS (B).- Edificaciones de, con algunas mejoras en sus materiales y acabados, en estado de conservación necesitado de reparaciones y mantenimiento.

TIPOLOGIAS CONSTRUCTIVAS (C).- Edificaciones de, sin mejoras en sus materiales y acabados, en estado de conservación malo necesitado de reparaciones medias e importantes.

TESORERIA MUNICIPAL DE GUACHOCHI
TABLA DE VALORES PARA EL EJERCICIO FISCAL 2017



Constantes	Uso	Tipología	Clase	VALORES UNITARIOS DE REPOSICIÓN NUEVO PARA CONSTRUCCIONES (\$/M ²)			
				Clave de Valuación			Tipología
2	3	2	1	INDUSTRIAL	MEDIANO	"A"	\$ 3,859.97
2	3	2	2	INDUSTRIAL	MEDIANO	"B"	\$ 3,596.42
2	3	2	3	INDUSTRIAL	MEDIANO	"C"	\$ 3,466.20
2	4	1	1	BODEGA	ECONOMICA	"A"	\$ 2,538.54
2	4	1	2	BODEGA	ECONOMICA	"B"	\$ 2,322.68
2	4	1	3	BODEGA	ECONOMICA	"C"	\$ 2,106.82
2	4	2	1	BODEGA	MEDIA	"A"	\$ 1,890.96
2	4	2	2	BODEGA	MEDIA	"B"	\$ 1,675.10
2	4	2	3	BODEGA	MEDIA	"C"	\$ 1,459.24

INSTALACIONES ESPECIALES		VALOR UNIT (\$/M ²)
	ALBERCA	\$ 62.49
	ALGIBE	\$ 33.20
	BARANDAL	\$ 47.33
	BARDA	\$ 87.20
	CIRCUITO CERRADO (POR CAMARA)	\$ 99.99
	COCINA INTEGRAL	\$ 33.11
	CORTINA METALICA	\$ 44.87
	ELEVADOR (PIEZA)	\$ 100.33
	ENCEMENTADOS (PATIOS, PASILLOS, ETC)	\$ 55.39
	ESTACIONAMIENTO (PAVIMENTO ASFALTO)	\$ 56.11
	ESTACIONAMIENTO (PAVIMENTO CONCRETO)	\$ 54.20
	HIDRONEUMATICO	\$ 89.73
	JACUZZY (PIEZA)	\$ 55.20
	PORTON ELECTRICO	\$ 89.58
	RAMPAS	\$ 55.31
	SISTEMA CONTRA INCENDIO (UNIDAD)	\$ 114.36
	SUBESTACION (POR CUCHILLA)	\$ 35.99
	TANQUE ALMACENAMIENTO (PIEZA)	\$ 69.31
	TANQUE ESTACIONARIO (PIEZA)	\$ 99.25
	PILAS	\$ 66.50



TESORERIA MUNICIPAL GUACHOCHI

TABLA DE VALORES PARA EL EJERCICIO FISCAL 2017



VALORES UNITARIOS DE TERRENO PARA SUELO SUBURBANO				
CLASIFICACION	CLASE	VALOR INICIAL	FACTOR	VALOR (\$/M2)
ZONA SUBURBANA	No. 1	\$ 8.00		\$ 10.00
ZONA SUBURBANA	No. 2	\$ 6.00		\$ 8.00
ZONA SUBURBANA	No. 3	\$ 4.00		\$ 6.00
ZONA SUBURBANA	No. 4	\$ 2.00		\$ 4.00
ZONA SUBURBANA	No. 5	\$ 2.00		\$ 4.00
ZONA SUBURBANA	No. 6	\$ 2.00		\$ 4.00
ZONA SUBURBANA	No. 7	\$ 1.00		\$ 2.00

LEY DE CATASTRO DEL ESTADO DE CHIHUAHUA

ARTÍCULO 3. Para los efectos de la presente Ley se entiende por:

XVII. Predio Suburbano: Los bienes inmuebles ubicados fuera de los perímetros de las poblaciones, con valores de mercado intermedios entre los urbanos y los rústicos, determinados por su proximidad a las poblaciones en proceso de crecimiento, aún cuando estén destinados a la explotación agrícola, pecuaria o industrial rural. Quedarán también comprendidos dentro de esta clasificación, los predios destinados a fraccionamientos denominados "campestres" o "granjas", o cualquier otro que sea fraccionado o lotificado y, en general, todas aquellas zonas fuera de los perímetros poblacionales donde se presten los servicios municipales de agua potable y energía eléctrica como máximo. [Fracción reformada mediante Decreto No. 377-02 III P.E. publicado en el P.O.E. No. 90 del 9 de



TESORERIA MUNICIPAL GUACHOCHI
TABLA DE VALORES PARA EL EJERCICIO FISCAL 2017



FACTOR DE DEMERITO PARA TERRENOS CON SUPERFICIE QUE EXCEDE DEL LOTE TIPO

FACTOR DE DEMERITO PARA TERRENOS INMERSOS EN LA MANCHA URBANA, CON SUPERFICIES MAYORES A LA DEL LOTE TIPO Y CON REFERENCIA DE VALOR AL DE LA ZONA CORRESPONDIENTE.

SUPERFICIE DESDE (M ²)	HASTA SUPERFICIE DE (M ²)	FACTOR DE TERRENO
0.00	1,001.00	1.00
1,001.00	2,001.00	0.95
2,001.00	3,001.00	0.90
3,001.00	4,001.00	0.85
4,001.00	5,001.00	0.80
5,001.00	10,000.00	0.60

FACTOR DE DEMERITO PARA TERRENOS INMERSOS EN LA MANCHA URBANA, CON SUPERFICIES MAYORES A LA DEL LOTE TIPO Y CON REFERENCIA DE VALOR AL DE LA ZONA CORRESPONDIENTE, EN POBLACIONES CERCANAS Y DIFERENTES A LA CABECERA MUNICIPAL.

SUPERFICIE DESDE (M ²)	HASTA SUPERFICIE DE (M ²)	FACTOR DE TERRENO
0.00	1,001.00	1.00
1,001.00	2,001.00	0.95
2,001.00	3,001.00	0.90
3,001.00	4,001.00	0.85
4,001.00	5,001.00	0.80
5,001.00	10,000.00	0.60

FACTOR DE DEMERITO PARA TERRENOS INMERSOS EN LA MANCHA URBANA, CON SUPERFICIES MAYORES A LA DEL LOTE TIPO Y CON USO DE SUELO AGRICOLA.

SUPERFICIE DESDE (M ²)	HASTA SUPERFICIE DE (M ²)	FACTOR DE TERRENO
1,001.00	2,000.00	2.00
2,001.00	5,000.00	1.95
5,001.00	10,000.00	1.90
10,001.00	20,000.00	1.85

LEY DE CATASTRO DEL ESTADO DE CHIHUAHUA

ARTÍCULO 21. Las tablas de valores unitarios de suelo y construcción deberán reflejar el valor de mercado.

Las Tablas de Valores Unitarios de Suelo y Construcción deberán contener los factores de incremento y demérito que serán aplicables en el procedimiento valuatorio.

Las bases generales y sistemas para la clasificación y valuación de las zonas, predios, construcciones, así como la aplicación de factores de incremento y demérito para la determinación de valores unitarios, se establecerán de conformidad con lo dispuesto por esta Ley.

ARTÍCULO 23. Para determinar el valor catastral de los predios, se aplicaran los valores unitarios aprobados, de acuerdo con la siguiente fórmula:

Según las características del predio, deberán aplicarse en su caso, los factores de incremento y demérito previstos en las tabla, unavez determinado el valor unitario de referencia que le corresponda.

ESTADO DE CONSERVACIÓN

EDAD DEL INMUEBLE	Nuevo	Buena	Regular	Estado medio	Reparaciones sencillas	Reparaciones medias	Reparaciones importantes	Reparaciones completas	En desuso
0	1.00	0.990	0.975	0.920	0.820	0.660	0.470	0.250	0.135
1	0.9971	0.9871	0.9722	0.9173	0.8176	0.6581	0.4686	0.2493	0.1346
2	0.9924	0.9824	0.9675	0.9130	0.8137	0.6574	0.4664	0.2481	0.1340
3	0.9865	0.9766	0.9619	0.9076	0.8089	0.6519	0.4637	0.2466	0.1332
4	0.9798	0.9700	0.9553	0.9014	0.8035	0.6462	0.4605	0.2450	0.1323
5	0.9724	0.9627	0.9481	0.8946	0.7974	0.6403	0.4570	0.2431	0.1313
6	0.9644	0.9548	0.9403	0.8873	0.7908	0.6343	0.4533	0.2411	0.1302
7	0.9558	0.9463	0.9319	0.8794	0.7838	0.6282	0.4492	0.2390	0.1290
8	0.9468	0.9373	0.9231	0.8710	0.7763	0.6218	0.4450	0.2367	0.1278
9	0.9372	0.9278	0.9138	0.8622	0.7685	0.6154	0.4405	0.2343	0.1265
10	0.9272	0.9180	0.9041	0.8531	0.7603	0.6087	0.4358	0.2318	0.1252
11	0.9168	0.9077	0.8939	0.8435	0.7518	0.6019	0.4309	0.2292	0.1238
12	0.9061	0.8970	0.8834	0.8336	0.7430	0.5950	0.4259	0.2265	0.1223
13	0.8949	0.8860	0.8726	0.8233	0.7338	0.5878	0.4206	0.2237	0.1208
14	0.8835	0.8746	0.8614	0.8128	0.7244	0.5806	0.4152	0.2209	0.1193
15	0.8716	0.8629	0.8498	0.8019	0.7147	0.5731	0.4097	0.2179	0.1177
16	0.8595	0.8509	0.8380	0.7907	0.7048	0.5655	0.4040	0.2149	0.1160
17	0.8470	0.8386	0.8259	0.7793	0.6946	0.5578	0.3981	0.2118	0.1144
18	0.8343	0.8260	0.8134	0.7676	0.6841	0.5499	0.3921	0.2086	0.1126
19	0.8213	0.8131	0.8007	0.7556	0.6734	0.5418	0.3860	0.2053	0.1109
20	0.8080	0.7999	0.7878	0.7433	0.6625	0.5336	0.3797	0.2020	0.1091
21	0.7944	0.7865	0.7745	0.7308	0.6514	0.5252	0.3734	0.1986	0.1072
22	0.7806	0.7728	0.7610	0.7181	0.6401	0.5167	0.3669	0.1951	0.1054
23	0.7665	0.7588	0.7473	0.7052	0.6285	0.5080	0.3602	0.1916	0.1035
24	0.7521	0.7446	0.7333	0.6920	0.6167	0.4991	0.3535	0.1880	0.1015
25	0.7376	0.7302	0.7191	0.6786	0.6048	0.4901	0.3467	0.1844	0.0996
26	0.7227	0.7155	0.7047	0.6649	0.5926	0.4810	0.3397	0.1807	0.0976
27	0.7077	0.7006	0.6900	0.6511	0.5803	0.4716	0.3326	0.1769	0.0955
28	0.6924	0.6855	0.6751	0.6370	0.5678	0.4621	0.3254	0.1731	0.0935
29	0.6769	0.6702	0.6600	0.6228	0.5551	0.4525	0.3182	0.1692	0.0914
30	0.6612	0.6546	0.6447	0.6083	0.5422	0.4427	0.3108	0.1653	0.0893
31	0.6453	0.6389	0.6292	0.5937	0.5292	0.4327	0.3033	0.1613	0.0871
32	0.6292	0.6229	0.6135	0.5789	0.5159	0.4226	0.2957	0.1573	0.0849
33	0.6129	0.6068	0.5976	0.5639	0.5026	0.4123	0.2881	0.1532	0.0827
34	0.5964	0.5904	0.5815	0.5487	0.4890	0.4019	0.2803	0.1491	0.0805
35	0.5796	0.5738	0.5652	0.5333	0.4753	0.3913	0.2724	0.1449	0.0783
36	0.5627	0.5571	0.5487	0.5177	0.4614	0.3806	0.2645	0.1407	0.0760
37	0.5456	0.5402	0.5320	0.5020	0.4474	0.3697	0.2564	0.1364	0.0737
38	0.5284	0.5231	0.5151	0.4861	0.4332	0.3586	0.2483	0.1321	0.0713
39	0.5109	0.5058	0.4981	0.4700	0.4189	0.3474	0.2401	0.1277	0.0690
40	0.4932	0.4883	0.4809	0.4538	0.4045	0.3360	0.2318	0.1233	0.0666
41	0.4754	0.4707	0.4635	0.4374	0.3898	0.3244	0.2234	0.1189	0.0642
42	0.4574	0.4528	0.4460	0.4208	0.3751	0.3127	0.2150	0.1144	0.0618
43	0.4392	0.4348	0.4283	0.4041	0.3602	0.3009	0.2064	0.1098	0.0593
44	0.4209	0.4167	0.4104	0.3872	0.3451	0.2889	0.1978	0.1052	0.0568
45	0.4024	0.3984	0.3923	0.3702	0.3300	0.2767	0.1891	0.1006	0.0543
46	0.3837	0.3799	0.3741	0.3530	0.3146	0.2644	0.1803	0.0959	0.0518
47	0.3649	0.3612	0.3558	0.3357	0.2992	0.2519	0.1715	0.0912	0.0493
48	0.3459	0.3424	0.3372	0.3182	0.2836	0.2392	0.1626	0.0865	0.0467
49	0.3267	0.3235	0.3186	0.3006	0.2679	0.2264	0.1536	0.0817	0.0441
50	0.3074	0.3043	0.2997	0.2828	0.2521	0.2134	0.1445	0.0769	0.0415

TABLA DE DEPRECIACION METODO DE ROSS.

EDAD	Factor de Depreciacion Metodo ROSS			
	15	20	25	30
1	0.9922	0.9923	0.9932	0.9940
2	0.9841	0.9841	0.9853	0.9860
3	0.9759	0.9759	0.9762	0.9817
4	0.9673	0.9673	0.9719	0.9754
5	0.9586	0.9586	0.9644	0.9589
6	0.9496	0.9496	0.9566	0.9622
7	0.9404	0.9404	0.9480	0.9554
8	0.9309	0.9309	0.9410	0.9485
9	0.9212	0.9212	0.9328	0.9418
10	0.9112	0.9112	0.9244	0.9343
11	0.9011	0.9011	0.9159	0.9269
12	0.8907	0.8907	0.9072	0.9194
13	0.8800	0.8800	0.8983	0.9118
14	0.8691	0.8691	0.8892	0.9041
15	0.8580	0.8580	0.8800	0.8962
16	0.8466	0.8466	0.8706	0.8882
17	0.8350	0.8350	0.8610	0.8800
18	0.8232	0.8232	0.8512	0.8717
19	0.8111	0.8111	0.8412	0.8633
20	0.7988	0.7988	0.8311	0.8547
21	0.7863	0.7863	0.8208	0.8460
22	0.7735	0.7735	0.8103	0.8371
23	0.7606	0.7606	0.7996	0.8281
24	0.7472	0.7472	0.7888	0.8190
25	0.7337	0.7337	0.7778	0.8097
26	0.7200	0.7200	0.7666	0.8003
27	0.7060	0.7060	0.7552	0.7907
28	0.6918	0.6918	0.7438	0.7810
29	0.6774	0.6774	0.7319	0.7712
30	0.6627	0.6627	0.7200	0.7612
31	0.6478	0.6478	0.7079	0.7511
32	0.6327	0.6327	0.6956	0.7409
33	0.6173	0.6173	0.6832	0.7305
34	0.6017	0.6017	0.6706	0.7200
35	0.5858	0.5858	0.6578	0.7093
36	0.5697	0.5697	0.6448	0.6985
37	0.5534	0.5534	0.6316	0.6876
38	0.5368	0.5368	0.6183	0.6765
39	0.5200	0.5200	0.6048	0.6653
40	0.5030	0.5030	0.5911	0.6540
41	0.4857	0.4857	0.5772	0.6425
42	0.4682	0.4682	0.5632	0.6308
43	0.4504	0.4504	0.5490	0.6191
44	0.4324	0.4324	0.5345	0.6072
45	0.4142	0.4142	0.5200	0.5952
46	0.3957	0.3957	0.5053	0.5830
47	0.3770	0.3770	0.4903	0.5707
48	0.3581	0.3581	0.4751	0.5582
49	0.3389	0.3389	0.4599	0.5458
50	0.3195	0.3195	0.4444	0.5329
51	0.2999	0.2999	0.4288	0.5200
52	0.2800	0.2800	0.4130	0.5070
53	0.2599	0.2599	0.3970	0.4938
54	0.2395	0.2395	0.3808	0.4806
55	0.2188	0.2188	0.3644	0.4671
56		0.1931	0.3479	0.4536
57		0.1770	0.3312	0.4399
58		0.1557	0.3143	0.4260
59		0.1342	0.2972	0.4120
60		0.1124	0.2800	0.3979
61		0.0904	0.2626	0.3837
62		0.0682	0.2450	0.3693
63		0.0457	0.2272	0.3547
64		0.0230	0.2092	0.3401
65		0.0000	0.1911	0.3253
66			0.1718	0.3116
67			0.1543	0.2982
68			0.1356	0.2800
69			0.1168	0.2646
70			0.0978	0.2491
71			0.0788	0.2335
72			0.0592	0.2177
73			0.0396	0.2018
74			0.0199	0.1857
75			0.0000	0.1696
76				0.1532
77				0.1367
78				0.1201
79				0.1034
80				0.0865
81				0.0696
82				0.0523
83				0.0350

Utilizando la tabla de Ross las colonias llegando a un tope de 30 años de edad con vida

PARA LOS EFECTOS DE LA PRESENTE TABLA DE VALORES UNITARIOS DE SUELO Y CONSTRUCCION SE ENTIENDE POR:

Catastro Municipal: El censo técnico analítico de los predios, ubicados en el territorio de los Municipios que conforma su sistema de información catastral, para fines fiscales, jurídicos, administrativos, geográficos, estadísticos, socioeconómicos y de planeación;

Catastro Estatal: El Sistema de Información Catastral del Estado de Chihuahua, que se sustenta y actualiza con los catastros municipales para fines jurídicos, administrativos, geográficos, estadísticos, socioeconómicos y de planeación;

Cédula Catastral: El documento oficial que contiene la información general de un predio;

Centro de Población: Las áreas constituidas por las zonas urbanizadas, las que se reserven a su expansión y las que se consideren no urbanizables por causas de preservación ecológica, prevención de riesgos y mantenimiento de actividades productivas dentro de los límites de dichos centros, así como las que por resolución de la autoridad competente se provean para la fundación de los mismos;

Construcción: La edificación de cualquier tipo, los equipos e instalaciones especiales adheridas de manera permanente al predio, clasificándose de la siguiente forma:

CLASIFICACIÓN DE LAS CONSTRUCCIONES.- Es la agrupación e identificación de las construcciones de acuerdo a la tipología y el uso de las mismas.

USO.- Corresponde al aprovechamiento genérico que tiene el inmueble y se clasifica en: Habitacional, comercial e industrial.

HABITACIONAL.- Se refiere a las construcciones en donde habitualmente residen, individual o colectivamente, las personas y comprende todo tipo de vivienda.

COMERCIAL.- Se refiere a las edificaciones destinadas a la compraventa o intercambio de artículos de consumo y servicios.

INDUSTRIAL.- Se refiere a cualquier construcción destinada a la fabricación o transformación de productos de utilidad concreta.

TIPOLOGÍA DE CONSTRUCCIÓN.- Corresponde a la clasificación de la construcción dependiendo de las características que la constituyen, las cuales son:

HABITACIONAL POPULAR.- Vivienda con características constructivas mínimas, entre las que se pueden considerar: cuartos de usos múltiples sin diferenciación, Servicios mínimos incompletos; muros sin refuerzo, techos de lámina galvanizada, techos con estructura de madera terrados, techos de madera, pisos de concreto o terrados, instalaciones eléctricas e hidráulicas visibles.

HABITACIONAL ECONÓMICO.- Vivienda con características constructivas de calidad económica, entre las que se pueden considerar: proyecto básico definido, sin diseño estructural profesional. Espacios con alguna diferenciación, servicios mínimos completos, generalmente un baño, y con procedimientos formales de construcción; aplanados de mezcla o yeso, ventanería metálica, techos de concreto armado o lámina galvanizada, con claros no mayores de 3.5 metros, pisos de concreto con acabado pulido, o losetas vinílicas, algunas instalaciones completas visibles (hidráulica, eléctrica, sanitaria y gas).

HABITACIONAL MEDIO.- Vivienda con características constructivas de calidad media, entre las que se pueden considerar: espacios diferenciados por uso, servicios completos, con baño, muros con acabados aparentes, pintura, losetas de cerámica en cocina y baños, ventanería metálica, perfil tubular y aluminio sencillo, techos de concreto armado con claros no mayores a 4.0 metros, pisos recubiertos con losetas de vinil, cerámica, alfombra o piso laminado, instalaciones completas ocultas.

HABITACIONAL BUENO.- Vivienda con características entre las que se pueden considerar: acabados de buena calidad, proyecto funcional individualizado, con espacios totalmente diferenciados, servicios completos; dos baños, cuartos de servicio, acabados de mezcla, yeso y texturizados, pinturas de buena calidad o tapiz, ventanería de perfil de aluminio, natural y anodizado ventanería integrada a la construcción, techos de concreto armado, acero o mixtos, con claros mayores a 4.0 metros, pisos de primera calidad, mármol, losetas de cerámica, alfombra o duelas, aire acondicionado o calefacción.

HABITACIONAL DE LUJO.- Residencias con características constructivas entre las que se puedan considerar: acabados de muy buena calidad, diseños arquitectónicos y de ingeniería, con espacios amplios caracterizados y ambientados con áreas complementarias a las funciones principales. De uno hasta cuatro baños, con vestidor y closet integrado en una o más recamaras, acabado en muros de yeso, texturizados o recubiertos con maderas finas, ventanería de aluminio anodizado y maderas finas con vidrios dobles y especiales, techo de concreto armado, estructuras de soporte diseñadas específicamente para el proyecto, pisos de losetas de cerámica, mármol, alfombra, parquet de madera o duelas, instalaciones de confort y sistema de riego.

HABITACIONES DE SUPERLUJO.- Son las que cuentan con las características de la habitacional de lujo y además constituida por estancia, comedor, antecomedor, cocina, cuarto de estudio, cuatro recamaras o más, con baño, y alcoba definida con baño, baño independiente pudiendo ser colectivo, cuarto de servicio con baño, oficina, área de lavandería, cochera techada cuando menos para tres o más vehículos, alberca, sala de juegos y todas las que cuenten con más de 800 metros de construcción de uso habitacional.

COMERCIAL ECONÓMICO.- Construcción básica con características de baja calidad entre las que se pueden considerar: servicios complementarios, ocasionalmente forman parte de un uso mixto (vivienda y comercio), acabado en muros mezcla o yeso, ventanería metálica tubular, techo de lámina o de concreto armado, con claros de hasta 4.0 metros, pisos de concreto con acabado pulido, o losetas de vinil o de mosaico, instalaciones básicas ocultas y semiocultas (eléctricas e hidrosanitarias), complementos de calidad media (carpintería, herrerías, etc.).

COMERCIAL MEDIO.- Locales comerciales y tiendas departamentales con características y acabados de calidad media estandarizada, proyecto funcional y espacio reservado para cajones de estacionamiento. Acabados en muros yeso y texturizados, ventanería de aluminio, techo de concreto armado con claros mayores de 4.0 metros, pudiendo considerar nave industrial, pisos de concreto con acabado pulido, losetas de vinil, ocasionalmente losetas de cerámica, instalaciones básicas ocultas y semiocultas (eléctricas e hidrosanitarias), complementos de buena calidad (herrería, carpintería y vidriería).

COMERCIAL BUENO.- Locales y centros comerciales especializados con características constructivas y acabados de muy buena calidad, proyecto funcional ocupando espacios exclusivos, áreas de estacionamientos, circulación peatonal y áreas jardinadas. Acabados en muros yeso o texturizados, ventanería de aluminio anodizado, techumbres de lámina sobre armaduras de acero estructural y techos de concreto armado con claros hasta de 10.0 metros, pudiendo considerar nave industrial, pisos de losetas de cerámica, mármol, duelas, instalaciones básicas (eléctricas e hidrosanitarias), en general ocultas, instalaciones especiales (aire acondicionado, calefacción, alarma, pararrayos, hidroneumático), complementos de buena calidad, sobre diseño o de importación.

INDUSTRIAL LIGERO.- Edificaciones con características constructivas básicas de calidad intermedia, proyectos repetitivos normalmente sin divisiones internas, acabados en muros aparentes y de mezcla, ventanería metálica perfil tubular, techumbres de lámina o asbesto sobre armaduras ligeras de acero estructural, ocasionalmente de madera claros hasta 6.00 metros, pudiendo considerar nave industrial, pisos de concretos reforzado acabado pulido, instalaciones con servicios básicos (eléctricos hidrosanitarios) ocultos o semiocultos, complementos de calidad media estandarizada (herrería, carpintería, vidriería, etc.), áreas de estacionamiento y andenes de carga.

INDUSTRIAL MEDIANO.- Construcciones con características especializadas de calidad intermedia, con proyectos repetitivos normalmente sin divisiones internas, con oficinas, áreas recreativas y áreas verdes. Acabados en muros aparentes, mezcla, yeso y ocasionalmente texturizados, ventanería metálica de perfiles tubular o de aluminio, techumbres de lámina galvanizada o asbesto sobre armaduras, pudiendo considerar nave industrial, pisos de concreto reforzado, acabado pulido, recubiertos con cerámica u otros elementos de soporte industrial de rodamiento, plantas de tratamientos de aguas residuales para reutilizar en sistemas de riego, instalaciones deportivas y recreativas.

Estas a su vez se podrán subclasificar, de acuerdo al estado de conservación o las condiciones en las que se encuentren, conforme a las constancias que obren en los archivos de los catastros municipales, estableciéndose en las tablas de cada municipio dichas subclasificaciones.

CLASE.- Es el grupo al que pertenece un tipo de construcción de acuerdo a su estado de conservación el cual se describe a continuación:

CLASE (A).- Edificaciones, nuevas que notablemente han recibido un mantenimiento que no excede del 5% de su Valor de Reposición Nuevo y que están en perfectas condiciones para realizar el uso que les corresponde.

CLASE (B).- Edificaciones, usadas que han recibido un mantenimiento que no excede del 20% de su Valor de Reposición Nuevo y que están en normales condiciones para realizar el uso que les corresponde.

CLASE (C).- Edificaciones, usadas que necesitan un mantenimiento que excede mas del 20% de su Valor de Reposición Nuevo para realizar el uso que les corresponde.

Construcción permanente: La que está adherida a un predio de manera fija, en condiciones tales que no pueda separarse del suelo sin deterioro de la propia construcción o del predio, o aquella que considerándose provisional tenga un uso de carácter permanente;

Construcción provisional: La que por su estructura puede ser desmontable sin deterioro del predio ni de sí misma, adquiriendo el carácter de permanente al año de su instalación;

Construcción ruinosas: La que por su deterioro físico no pueda tener un uso normal o constituya un riesgo de seguridad para la población;

Instalaciones especiales: Aquellas que complementan en servicios y funcionamiento a un inmueble;

Límite de Centro de Población: La línea que envuelve las áreas que conforman un centro de población;

Predio:

- a) El terreno urbano, suburbano o rústico, con o sin construcciones, cuyos linderos forman un polígono sin solución de continuidad;
- b) Cada una de las unidades que integran un condominio;

Predio edificado: El que tenga construcción permanente;

Predio no edificado: Predios urbanos sin construcción, a excepción de:

- a) Los inmuebles que se ubiquen en las zonas designadas para la protección ecológica;
- b) Las áreas verdes y espacios abiertos de uso público;
- c) Aquellos que de acuerdo con el plan Director Urbano o la autoridad competente se declaren como zonas de reserva para uso habitacional;
- d) Los campos deportivos o recreativos funcionando como tales;
- e) Los estacionamientos públicos debidamente autorizados y en operación;
- f) Los que por su topografía extremadamente accidentada tengan un aprovechamiento restringido, y
- g) Las superficies dedicadas primordialmente a explotación agropecuaria;

Predio ocioso: Aquel que encontrándose dentro o fuera del límite del centro de población tenga un uso o aprovechamiento distinto al que señala el Plan Director Urbano o la autoridad competente;

Predio rústico: El que se encuentre ubicado fuera del límite del centro de población, y su destino sea de producción agropecuaria, forestal, frutícola, minera o actividades equiparables;

Predio urbano:

- a) El que se encuentre ubicado dentro de los límites de algún centro de población; y
- b) Los que encontrándose fuera de los límites de algún centro de población, por su uso de suelo y que cuente con más de dos servicios.

Predio Suburbano: Los bienes inmuebles ubicados fuera de los perímetros de las poblaciones, con valores de mercado intermedios entre los urbanos y los rústicos, determinados por su proximidad a las poblaciones en proceso de crecimiento, aún cuando estén destinados a la explotación agrícola, pecuaria o industrial rural. Quedarán también comprendidos dentro de esta clasificación, los predios destinados a fraccionamientos denominados "campestres" o "granjas", o cualquier otro que sea fraccionado o lotificado y, en general, todas aquellas zonas fuera de los perímetros poblacionales donde se presten los servicios municipales de agua potable y energía eléctrica como máximo.

Sistema de Información Catastral. Elemento fundamental de validación e información jurídica, social y económica respecto a las características y valoración de la propiedad inmobiliaria en el territorio estatal, con sus consiguientes efectos informativos, fiscales, administrativas y civiles;

Valor de Mercado. Es la determinación valorativa en unidades monetarias de un predio, atendiendo a sus elementos cualitativos y cuantitativos a una fecha determinada.

Valor Unitario. El determinado por unidad de medida en las Tablas de Valores Unitarios de Suelo y Construcción aprobadas por el H. Congreso del Estado.

Valor Unitario. El que fija la autoridad catastral municipal por unidad de superficie;

Valor Catastral: Es el valor que la entidad catastral le asigna a un inmueble mediante la aplicación de los valores unitarios de suelo y construcción a las partes correspondientes e integrantes del predio, en combinación con los meritos y deméritos aplicables.

Valor Fiscal: Representa la cantidad con la que esta inscrito un inmueble en las oficinas de catastro y bajo el cual tributa su impuesto predial.

Valor de Reposición Nuevo: Es el costo total de construcción requerido para remplazar la edificación que se valua, con un sustituto de la misma utilidad. Tales costos incluyen la mano de obra, materiales, costos indirectos e utilidad del contratista.

Sistema de Información Catastral. Conjunto de procesos y datos, respecto a las características y valoración de la propiedad inmobiliaria, que deberán instrumentar los catastros municipales y concentrar en el catastro estatal.

Sector Catastral. La división geográfica que establece la autoridad catastral municipal con respecto de su territorio y que agrupa a un número determinado de predios en función de su ubicación. Es el área en que se divide la zona urbana de acuerdo a sus características geográficas y socioeconómicas, agrupando un número determinado de manzanas.

Manzana Catastral: Subdivisión física existente entre los sectores catastrales separadas entre sí por vialidades de tránsito vehicular.

Zona: Extensión de terreno de dimensiones considerables, y que presenta una forma de banda o franja. También resulta ser la parte de un terreno o de una superficie encuadrada entre ciertos límites.

Zona Homogénea de valor. Es una fracción de sector catastral, sector catastral completo o varios sectores catastrales, delimitado por una poligonal plasmada en cartografía municipal que tengan características similares, tales como infraestructura, servicios, topografía y cualquier otro elemento relacionado que incida en el valor de la zona homogénea.

Valuación Directa. Es el procedimiento utilizado por la Autoridad Catastral Municipal para determinar el valor catastral de un predio con base a la información y a los elementos técnicos con que cuenta.

Definición de Inmueble: Son los derechos de la tierra y todas las cosas que estén adheridas permanentemente a ella.

Elementos de un Bien Inmueble: La tierra el subsuelo, el aire encima de ella los objetos permanentemente adheridos como edificios, estructuras y mejoras al terreno.

Derechos de un Bien Inmueble:

- 1) Derecho de ocuparlo y usarlo
- 2) Derecho de afectarlo
- 3) Derecho de venderlo o disponer de el
- 4) Derecho de heredar
- 5) El derecho más completo, privado de un bien inmueble que representa el más completo conjunto de derechos, se llama TITULO DE PROPIEDAD.

Factor: Elemento que actúa como condicionante para generación de resultados.

Factor de Merito: Factores que premian o incrementan el valor catastral de un predio.

Factor de demerito: Factores que disminuyen el valor catastral de un predio.

Depreciación: Es la pérdida real de valor de u bien debido a su edad desgaste físico, servicio y uso.

Deterioro Físico: Factor que determina la depreciación; es una forma de depreciación donde la pérdida en valor o utilidad de un bien es atribuible a causas meramente físicas como son el desgaste o exposición de los elementos. El deterioro físico inicia en ele momento en que finaliza la construcción.

Vida económica o vida útil normal: Es el periodo en términos de años durante el cual se puede usar una construcción para el propósito al que se le destino originalmente, antes de alcanzar una condición de inutilizable.

Vida útil remanente: Periodo de tiempo expresado en años que se estima funcionara un bien en el futuro, a partir de una determinada fecha.

Edad efectiva: Es la edad aparente de un bien en comparación con un bien nuevo similar. Es la edad de un bien indicada por su condición física y utilidad en contraste con su edad cronológica.

Tablas de Valores: Decreto emitido por el H. Congreso del Estado a iniciativa De los Ayuntamientos que contiene debidamente ordenada y relacionada geográficamente la información de zonas homogéneas, corredores de valor, tipología y valores de construcción, así como los usos y valores de suelo rustico.

Norma de aplicación:

Las tablas de valores unitarios de suelo y construcción deberán reflejar el valor de mercado. Para la determinación de las zonas homogéneas de valor y de los valores unitarios de terreno por zona y por vialidad, el territorio de los municipios se dividirá en áreas con características homogéneas.

Para la definición de las áreas homogéneas se tomará en consideración lo dispuesto por los planes y programas de desarrollo urbano y rural que tengan efectos sobre el territorio; la existencia, disponibilidad y características del equipamiento y servicios públicos, así como el tipo de construcción y demás factores que incrementen o demeriten el valor de las zonas y predios.

Cuando la disponibilidad y calidad de los servicios públicos, el uso de suelo, infraestructura urbana y equipamiento, nivel socioeconómico de la población, tipo y calidad de las construcciones; sean similares dentro de una circunscripción territorial, se constituye en una zona homogénea de valor y se le asignará un valor unitario de suelo.

Las Tablas de Valores Unitarios de Suelo y Construcción deberán delimitar con precisión el área que comprenda cada zona homogénea de valor.

Dentro de la zona homogénea de valor pueden existir franjas, denominadas corredores de valor que por sus características dan lugar a que los inmuebles colindantes, puedan tener un valor unitario de suelo diferente a la propia zona homogénea.

Para determinar un corredor de valor se considerarán: las condiciones y factores que puedan modificar el valor de la franja, respecto del que corresponda a la zona homogénea.

Para la determinación de los valores unitarios de suelo y construcción, los predios se clasificarán en urbanos, suburbanos y rústicos.

Las construcciones se clasificarán de acuerdo a su vocación o uso preponderante en: Habitacionales, comerciales e Industriales; éstas a su vez se clasificarán de acuerdo a su tipología de construcción y a su estado de conservación, las cuales se establecerán en la Tabla de Valores Unitarios de Suelo y Construcción.

Las Tablas de Valores Unitarios de Suelo y Construcción deberán contener los factores de incremento y demérito que serán aplicables en el procedimiento valuatorio.

Los valores unitarios de suelo en la zona urbana y suburbana se fijarán por metro cuadrado y en zona rústica por hectárea.

Las bases generales y sistemas para la clasificación y valuación de las zonas, predios, construcciones, así como la aplicación de factores de incremento y demérito para la determinación de valores unitarios, se establecerán de conformidad con lo dispuesto por esta Ley.

Para determinar el valor catastral de los predios, se aplicarán los valores unitarios aprobados, de acuerdo con la siguiente fórmula:

$$VCAT= VT+VC$$

Para efectos de la fórmula anterior, se entenderá:

VCAT=Valor Catastral

VT= Valor del Terreno

VC=Valor de la Construcción

El valor del terreno de un inmueble se obtiene de multiplicar su superficie por el valor unitario de suelo, contenido en las Tablas de Valores Unitarios de Suelo y Construcción aprobadas para el Municipio en el cual se encuentra ubicado el predio, de acuerdo con la fórmula siguiente:

$$VT=ST \times VUS$$

Para efectos de la fórmula anterior, se entenderá:

VT=Valor de Terreno

ST= Superficie del Terreno

VUS=Valor Unitario del Suelo correspondiente a la zona homogénea, sector o corredor de valor donde se ubica el inmueble.

En su caso, deberá considerarse los factores de incremento y demérito, previstos en las tablas, según las características del suelo, una vez determinado el valor unitario de referencia que le corresponda.

El valor de construcción de un inmueble, se obtiene de multiplicar la superficie construida, por el valor unitario de construcción para cada tipo de edificación, contenido en las Tablas de Valores Unitarios de

Suelo y Construcción aprobadas para el Municipio en el cual se encuentra ubicado el predio, más el valor de las instalaciones especiales permanentes, de acuerdo con la fórmula siguiente:

$$VC=SC \times VUC + VIE$$

Para efectos de la fórmula anterior, se entenderá:

VC= Valor de la Construcción

SC=Superficie de la Construcción

VUC= Valor Unitario de la Construcción

VIE= Valor de las Instalaciones Especiales

Según las características del predio deberán aplicarse, en su caso, los factores de incremento y demérito, previstos en las tablas, una vez determinado el valor unitario de referencia que le corresponda.

Para los inmuebles que estén sujetos al régimen de propiedad en condominio, la valuación deberá hacerse respecto a cada unidad privativa, incluyendo la parte proporcional indivisa de los bienes comunes.



DESCRIPCION DE METADOLOGIA PARA LA ELABORACION DE TABLAS DE VALORES UNITARIOS DE SUELO Y CONSTRUCCION.

LA PRESENTE NORMA TIENE POR OBJETO ESTABLECER EL PROCEDIMIENTO TECNICO PARA LA ELABORACION DEL PROYECTO DE TABLAS DE VALORES UNITARIOS DE PREDIOS RUSTICOS.

ESTAN OBLIGADOS A OBSERVAR LA PRESENTE NORMA:

- a)** La Autoridad Catastral Municipal
- b)** Consejos técnicos de catastro Municipal y Estatal
- c)** La Dirección de Catastro del Estado.
- d)** Colegios y Asociaciones de Peritos Valuadores.

PARA LA REALIZACION DEL ESTUDIO DE VALORES DE TERRENOS RUSTICOS Y DE LAS CANSTRUCCIONES SE DEBERA CONTAR CON PLANOS DEL TERRITORIO MUNICIPAL ASI COMO LOS PLANOS GENERALES DE LA POBLACION.

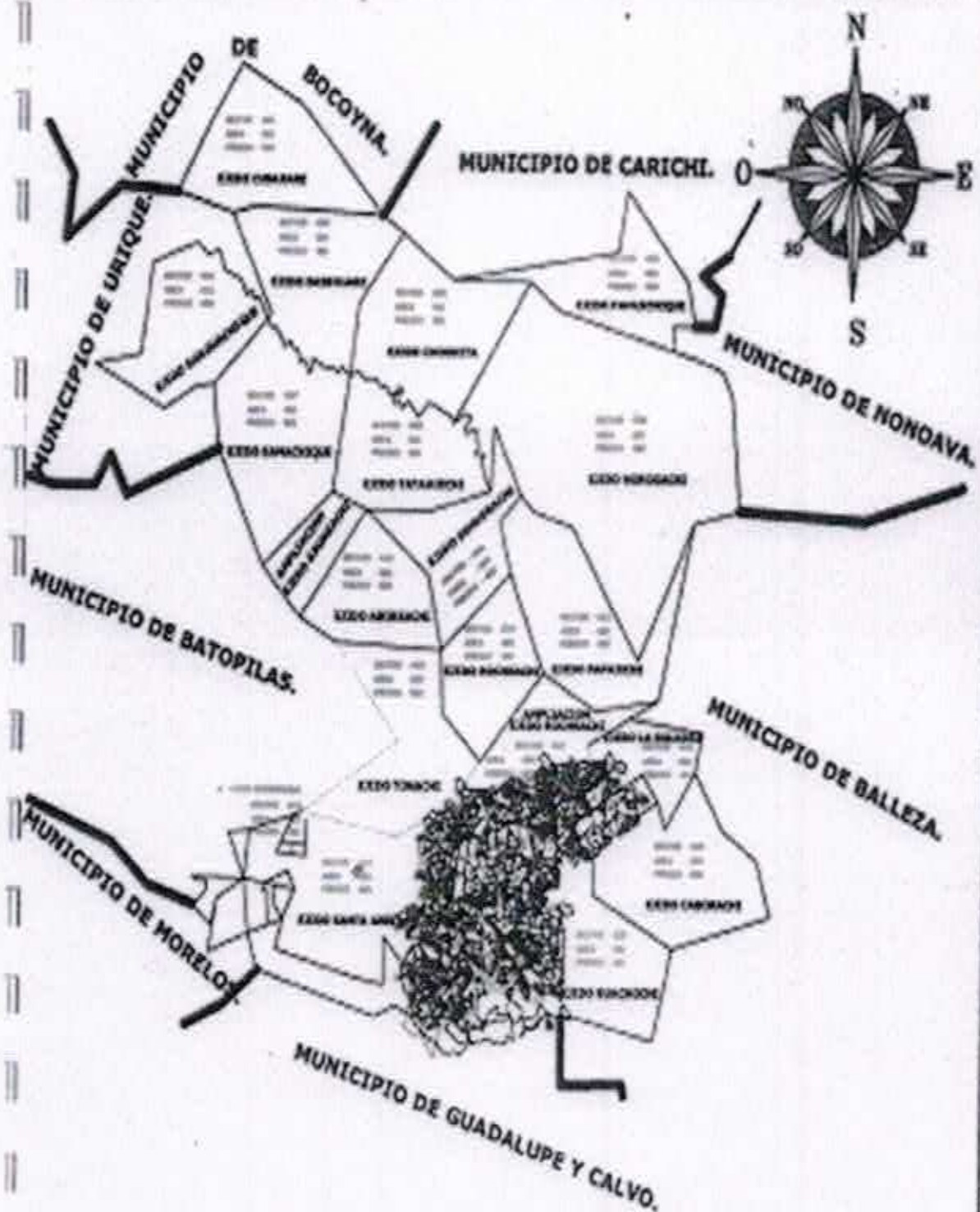
PREDIOS RUSTICOS:

- 1)** Se realiza un trabajo de campo que consiste en un recorrido fuera de los límites de las áreas urbanas, con el fin de reconocer e identificar los predios con vocación para producción agropecuaria, frutícola, forestal y minera. Una vez identificados se procede a clasificarlos de acuerdo a las características más representativas de productividad, a sus condiciones y limitaciones.

- 2)** Se clasificaran como de riego, (gravedad o bombeo), de primera a cuarta clase de acuerdo a su capacidad de suministro del agua y calidad de sus suelos. Frutales de primera a tercera clase, de acuerdo la edad productiva de sus arbolados, así como a la calidad del suelo, al clima y al sistema de riego empleado. Temporales de primera a cuarta clase de acuerdo principalmente a la precipitación pluvial, calidad y topografía del suelo. Agostadero de primera a cuarta clase de acuerdo a su vegetación capacidad de pastoreo, abastecimiento de agua y topografía. Forestales de primera a tercera clase de acuerdo a la población, especies y variedad de arboles.

- 3) Analizar el comportamiento del Mercado Inmobiliario Local.
 - a) Investigar y revisar los movimientos más significativos y número de operaciones de compraventa de terrenos.
 - b) Consulta con inmobiliarias o en periódicos locales, notarias públicas, el tipo de oferta, zonas de concentración y visita al inmueble ofertado.
- 4) Una vez delimitadas las Zonas Homogéneas de Valor, identificar vialidades de importancia con concentración de predios con uso comercial o mixto (comercial y habitacional), que crucen a las zonas homogéneas, dando como resultado a Corredores Urbanos, con rangos de valor por tramos, dependiendo de la ubicación, infraestructura y beneficios urbanos.
- 5) Con base al resultado del estudio de valores de mercado y a los valores catastrales vigentes el catastro municipal, elabora la propuesta de valores unitarios de terreno.
- 6) En base a trabajo de campo, se realiza un recorrido, por las diferentes áreas urbanas, con el fin de identificar a las construcciones de acuerdo a sus características y principalmente a su vocación o uso genérico, si es habitacional, comercial e industrial. Después se procede a agruparlas y clasificarlas lo que da como resultado la tipología constructiva. A cada tipología se le estima su valor por metro cuadrado, aplicando el Valor de Reposición Nuevo que considera el costo a precios actuales, de un bien nuevo similar que tenga la utilidad o función equivalente más próxima al bien que se valúa.

PLANO DE LA ZONA RUSTICA DEL MUNICIPIO DE GUACHOCHI CHIHUAHUA.





TESORERIA MUNICIPAL DE GUACHOCHI
TABLA DE VALORES PARA EL EJERCICIO FISCAL 2017



Clasificación	Tipo Propiedad	Calidad	Constante	VALORES UNITARIOS POR HECTAREA PARA SUELO RUSTICO (\$/HA)					
				Clave de Valuación	Clasificación	Tipo de Propiedad	Calidad	Factor	Valor Unit (\$/HA)
1	1	1	1	Riego por Gravedad			1		
1	1	2	1	Riego por Gravedad			2		
1	1	3	1	Riego por Gravedad			3		
1	1	4	1	Riego por Gravedad			4		
2	1	1	1	Riego por Bombeo			1		
2	1	2	1	Riego por Bombeo			2		
2	1	3	1	Riego por Bombeo			3		
2	1	4	1	Riego por Bombeo			4		
3	1	1	1	Frutales en Formación			1		
3	1	2	1	Frutales en Formación			2		
3	1	3	1	Frutales en Formación			3		
5	1	1	1	Frutales en Producción			1		
5	1	2	1	Frutales en Producción			2		
5	1	3	1	Frutales en Producción			3		
7	1	1	1	Temporal			1	A	\$ 5,123.00
7	1	2	1	Temporal			2	B	\$ 4,099.00
7	1	3	1	Temporal			3	C	\$ 3,279.00
7	1	4	1	Temporal			4	C	\$ 2,623.00
8	1	1	1	Pastal			1	A	\$ 1,025.00
8	1	2	1	Pastal			2	B	\$ 838.00
8	1	3	1	Pastal			3	C	\$ 727.00
8	1	4	1	Pastal			4	D	\$ 258.00
9	1	1	1	Forestal			1	A	\$ 1,221.00
9	1	2	1	Forestal			2	B	\$ 1,127.00
9	1	3	1	Forestal			3	C	\$ 852.00
9	1	4	1	Forestal			4	D	\$ 719.00

FACTOR DE MERCADO

DE ACUERDO A LA CALIDAD DE CADA CLASIFICACION DE TIERRA, PARA COMPLEMENTAR CADA CLAVE DE VALUACION RUSTICA, SE ASIGNAN LOS SIGUIENTES DIGITOS: (0) Propiedad Privada, (1) Propiedad Ejidal y (2) Propiedad Comunal

Ejemplos : Riego por gravedad Propiedad Privada de Primera Calidad 1 0 1 1
 Riego por Bombeo Propiedad Comunal de Segunda Calidad 2 2 2 1
 Pastal Propiedad Ejidal de cuarta calidad 8 1 4 1

ARTÍCULO 3. Para los efectos de la presente Ley se entiende por:

XV. Predio rústico: El que se encuentre ubicado fuera del límite del centro de población, y su destino sea de producción agropecuaria, forestal, frutícola, minera o actividades equiparables;

ARTÍCULO 21. Las tablas de valores unitarios de suelo y construcción deberán reflejar el valor de mercado.

Para la determinación de los valores unitarios de suelo y construcción, los predios se clasificarán en urbanos, suburbanos y rústicos.

Los valores unitarios de suelo en la zona urbana y suburbana se fijarán por metro cuadrado y en zona

Cuarta Clase (4).—Los terrenos en esta clase tienen limitaciones muy severas para el desarrollo de los cultivos agrícolas, por lo que su uso se restringe a solo algunos de ellos bajo condiciones especiales de manejo y conservación. Estos terrenos resultan adecuados para el desarrollo de pastos, bosques o vida silvestre.

Quinta Clase (5).—Presentan alguna restricción que por lo general no resulta práctico ni económico tratar de superar, por lo que no son aptos para la agricultura; la ganadería puede desarrollarse en condiciones moderadas con el manejo apropiado de sus limitaciones pero pueden ser adecuados para el desarrollo forestal o vida silvestre. También se agrupan dentro de esta clase, aquellos terrenos que a pesar de tener las mismas características de los de la primera presentan algún factor de demérito que restringe severamente el uso agrícola.

Sexta Clase (6).—Los suelos de esta clase presentan severas limitaciones que los hacen impropios para los cultivos, su uso para el desarrollo de pastizales es muy limitado solo factible mediante el establecimiento de prácticas de conservación y manejo de acuerdo a los factores limitantes. Pueden utilizarse adecuadamente para desarrollo forestal o vida silvestre.

Séptima Clase (7).—Terrenos que presentan limitaciones muy severas que los hacen inadecuados para los cultivos, su uso en la ganadería es muy restringida y solo factible utilizarlos para desarrollo forestal con la adopción de prácticas especiales de manejo y conservación. La conservación de esos terrenos es indispensable, no tanto para un uso productivo, sino para proteger y evitar daños a las áreas vecinas de mayor aptitud.

Octava Clase (8).—Estos suelos tienen limitaciones excesivas para su uso en cultivos comerciales, desarrollo de pastizales o bien explotaciones forestales, por lo que su utilización debe orientarse a fines creativos, vida silvestre, abastecimiento de agua o para fines estéticos y preservación del medio ambiente.

GLOSARIO:

PREDIO: Porción de terreno compacta, con o sin construcciones cuyos linderos y colindancias con otros predios sean específicos y permanentes formando un perímetro cerrado.

PREDIO RUSTICO: El que se encuentre ubicado fuera del límite del centro de población, y su destino sea de producción agropecuaria forestal, minera, o actividades equiparables.

PREDIOS DE RIEGO: Son aquellos en los que el abastecimiento de agua es por medios artificiales, ya sea de fuentes de agua permanentes o intermitentes de depósitos, presas o vasos y su aplicación puede ser de gravedad, o por bombeo cuando se requiera de una fuerza motriz para su movilización según provenga de fuentes superficiales o profundas, así mismo pueden pertenecer a un Distrito de Riego o ser particular.

RIEGO POR GRAVEDAD: Conocido también por inundación superficial, método que distribuye el agua procedente de un centro de acopio, llámese embalse, almacenamiento natural como lagos y lagunas, presa derribadora, diques con bocatoma, los cuales discurren el agua a través de grandes canales, hasta el centro de distribución que reparten el agua hasta la parcela de cultivo, inundando la zona de plantación por medio de surcos, melgas y cuadros.

RIEGO POR BOMBEO: Es un método que requiere de presión para extraer el agua y hacerla llegar al sector por regar mediante un equipo de bombeo, requieren la mayor inversión en equipos, tiene la ventaja de no humedecer tanto el suelo, manejo más económico al no requerir mucha mano de obra, son eficientes en el uso del agua.

RIEGO POR GRAVEDAD Y BOMBEO:

- a) Primera clase:** Terrenos con agua todo el año, excelentes condiciones de textura, profundidad, fertilidad y calidad de suelo. Planos de configuración regular, que favorecen el suministro de agua y la actividad agrícola.
- b) Segunda clase:** Terrenos con riego eventual, suelos sensiblemente pobres, que no sean favorables para cualquier cultivo en la región con topografía sensiblemente accidentada.
- c) Tercera clase:** Aquellos con riego eventual, suelos pobres y deficientes con sales nocivas, de muy baja productividad con la posibilidad de ser afectados por inundaciones.
- d) Cuarta clase:** Aquellos con las mismas características de la anterior que estén afectados por sales nocivas y para hacerlos producir les sean necesarios trabajos especiales.

PREDIOS CON ARBOLES FRUTALES (HUERTAS):

Se consideran como factores determinantes: La etapa productiva o edad en desarrollo y la etapa productiva o edad en producción. Tratándose de arboles estándar la edad productiva del manzano inicia a los 4 años hasta los 30 y los duraznos de 2 hasta los 18 años.

- a) Primera clase:** Aquellas huertas o plantaciones que cuenten con arbolados en edad productiva, así como el clima propicio, y un manejo integral del huerto que consiste: En tierra fértil preparada para el control de plagas y enfermedades, manejo de fertilizantes, sistema de riego tecnificado (aspersión, micro aspersión o goteo). Que se realicen podas de formación y productividad en los arboles, así como control de heladas y granizadas, que produzcan frutos de primera calidad.
- b) Segunda clase:** Aquellos huertos o plantaciones con características muy similares a la anterior, un manejo integral menso intenso, un sistema de riego menos tecnificado y que producen frutos de calidad intermedia.
- c) Tercera clase:** Aquellos huertos o plantaciones desatendidas, sin manejo integral con riegos eventuales, que producen frutos de baja calidad, ocasionalmente pueden ser huertas de temporal.

PREDIOS DE TEMPORAL: Son aquellos en los que su fuente de abastecimiento de agua es la precipitación pluvial directa. Y se clasifican por categorías dependiendo de la precipitación, así mismo de otras características como; el clima, la topografía, la pedregosidad, presencia frecuente de heladas, calidad del suelo, periodo vegetativo etc.

- a) **Primera clase:** Aquellos terrenos que presentan suelos profundos, que se adapten y favorezcan la productividad de los cultivos de nuestra región, con clima propicio que presente lluvias intensas con un promedio de 400 a 500 mm anuales, con buenos accesos y cercanos a vías de comunicación.
- b) **Segunda clase:** Aquellos terrenos que presenten suelos, ligeramente deficientes en adaptabilidad y productividad a los cultivos de nuestra región, con precipitación pluvial sensiblemente similar a la anterior, con regulares accesos y ligeramente alejados a vías de comunicación.
- c) **Tercera clase:** Aquellos terrenos que presenten suelos marginados por productividad y adaptabilidad, pero que pueden tener mayor precipitación a las descritas, con regulares accesos y alejados de vías de comunicación.
- d) **Cuarta clase:** Marginados por incomunicación, suelos que pueden presentar condiciones de adaptabilidad y productividad iguales o mejores a las señaladas, pero con ubicación muy alejada de vías de comunicación.

PREDIOS DE AGOSTADERO (1): Son aquellas cubiertas vegetales o nativas en el estado en que se encuentren, cuyo fin es servir de alimento mediante el procedimiento de pastoreo directo a cualquier especie animal que sea de utilidad al género humano. Así mismo se demeritara su categoría al considerar otras características como; disponibilidad de abrevaderos, y la peligrosidad para el ganado ocasionada por topografía demasiado accidentada.

TIERRAS DE AGOSTADERO (2): Son aquellas que por su precipitación pluvial, topografía o calidad producen en forma natural o cultivada pastos y forrajes que sirven para alimento para el ganado. Son de buena calidad las tierras cuya capacidad forrajera es tal que la superficie necesaria para el sostenimiento de una cabeza de ganado mayor no exceda de 10 hectáreas.

- a) **Primera Clase:** Predios con carpeta vegetal de características agronómicas que presentan coeficientes de agostadero de hasta 15 Has/Ua/año, con topografía que presente lomerío suave, fácil acceso para el ganado y con fuentes de abasto de agua permanentes las mayor parte del año.
- b) **Segunda Clase:** Predios con carpeta vegetal de características agronómicas que presentan coeficientes de agostadero de 15 a 20 Has/Ua/año, con topografía ligeramente quebrada y abasto de agua de manera permanente y estacional.
- c) **Tercera Clase:** Predios con carpeta vegetal de características agronómicas que presentan coeficientes de agostadero de más de 20 Has/Ua/año con topografía compleja, abasto de agua estacional y escasamente permanente.
- d) **Cuarta Clase:** Predios con coeficiente de agostadero de más de 20 Has/Ua/año con presencia de especies invasivas terrenos accidentados de difícil acceso para el ganado.

PREDIOS FORESTALES: Son aquellas áreas silvícolas que nacen y se desarrollan en forma natural o inducida y que cuentan con la documentación legal y técnica (Permiso de aprovechamiento Forestal o Estudio Dasonómico), para el aprovechamiento de bosques y plantas maderables.

- a) **Primera clase:** Predios cien por ciento arbolados, capaces de producir en pleno desarrollo 100 m³ de madera en rollo por hectárea con ubicación a menos de 100 kms de vías de comunicación transitables.
- b) **Segunda clase:** Cuando disminuya el porcentaje de arbolado y en consecuencia su posibilidad de producción en un 25% o siendo de primera clase este alejado de 100 a 200 ks de vías de comunicación transitables.
- c) **Tercera clase:** Cuando la superficie arbolada y su productividad constituya el 50% de la clase de Primera, o siendo de segunda se encuentre alejada a mas de 200 ks. De las vías de comunicación.

PREDIOS DE MONTE: Son superficies de terreno de tipo forestal que por no contar con la documentación respectiva no pueden ser aprovechados como tales. Así como los terrenos con vegetación natural que no permiten su ocupación y desarrollo de plantas cultivadas por limitantes naturales como la pendiente, profundidad, etc. Y que por medio de labores de desmonte y/o mejoras al terreno pueden ser incorporados a la agricultura y ganadería.

PREDIOS CERRILES: Son aquellas áreas que por sus limitantes como disponibilidad de agua, topografía y composición no son aptos para la agricultura o la ganadería y sus posibilidades de aprovechamiento son limitadas. En algunos casos se dan explotaciones de tipo pecuario con ganado menor.

PREDIOS INFRUCTUOSOS: Son aquellas áreas en que la utilidad y productividad es mínima o nula por ejemplo: suelos pantanosos, arenales, manglares, taludes y peñascosos.

CLAVE DE VALUACION RUSTICA: Identificador que se utiliza para representar el valor unitario de los predios, integrado por cuatro dígitos. Siendo el primero la clasificación, el segundo el tipo de propiedad, el tercero la calidad y el cuarto una constante.

PROPIEDAD PRIVADA: Asignación de derechos las personas físicas o entidades privadas, de obtener, poseer, controlar, disponer dejar en herencia la tierra, capital y cosas.

PROPIEDAD COMUNAL: Es una forma de la tenencia de la tierra, donde existe un derecho colectivo dentro de una comunidad en que cada miembro tiene derecho a utilizar independientemente las propiedades de la comunidad.

PROPIEDAD EJIDAL: Es una forma de la tenencia de la tierra donde una comunidad de campesinos reciben tierras para su patrimonio, formado por tierras de cultivo (área parcelada), otras para satisfacer necesidades colectivas (uso común), y otras mas para urbanizar y poblar (fundo legal).

PARCELA: Porción de terreno de extensión variable destinada a la agricultura, la cual se asigna a cada uno de los miembros del ejido para su explotación en forma individual o colectiva.

CERTIFICADO PARCELARIO: Documento en el que se asienta el derecho que tiene cada ejidatario a usar y disfrutar de una parcela determinada al interior del ejido. El certificado parcelario lo emite el RAN y en el se especifica el nombre del ejidatario, la superficie de la tierra que posee, la localización, así como el nombre de los colindantes con dicha parcela. El certificado parcelario sirve para acreditar la calidad del ejidatario.

EJIDO: Núcleo de población conformado por las tierras ejidales y por los hombres y mujeres titulares de derechos ejidales.

SOLAR: Predio del ejido que forma parte del asentamiento humano; sus fines pueden ser habitacional, comercial, industrial y de servicio.

TITULO DE SOLAR URBANO: Documento que ampara la propiedad privada sobre un solar, en favor de su legítimo poseedor. Señala la superficie, medidas y colindancias del mismo y está inscrito ante el Registro Agrario Nacional y el Registro Público de la Propiedad. Es el resultado de la regularización del PROCEDE.

CAPACIDAD DE CARGA ANIMAL: Se refiere al número de animales que pueden pastorear en un potrero en un periodo de tiempo determinado sin causar daño a la vegetación.

COEFICIENTE DE AGOSTADERO: Expresa el número de hectáreas necesarias para mantener un unidad animal (UA) en un año. Una UA es una vaca adulta de 450 kg. Con su cría la cual consume aproximadamente el 3% de su peso en materia seca (MS).

GUACHOCHI

NOMENCLATURA

Denominación

Guachochi

Toponimia

Guachochi significa, en rarámuri, “Lugar de Garzas”, llamado así por la cantidad de aves de esta especie que existían en el lugar, cuando éste era tan sólo una zona pantanosa.

Escudo

El escudo se divide en tres campos: en el central superior está un libro abierto sobre una mano indígena y una mestiza enlazadas, ahí se asentó el lema del municipio “Trabajo, Educación y Progreso” y la fecha de instalación del primer Ayuntamiento.



En la inferior izquierda se hizo referencia a su producción maderera y en la inferior derecha se dibujó un ave migratoria característica del lugar

HISTORIA

Reseña Histórica

Este municipio es joven, se creó por Decreto expedido por la Legislatura local el 31 de diciembre de 1962, se integró con las Secciones Municipales de Guachochi, Rocheachi, Tónachi y Norogachi, las cuales se segregaron de Batopilas y los pueblos de Basihuare, Guaguachique y Samachique de Urique, mismos que constituyeron otra Sección Municipal, con el propósito de atender los problemas específicos de la población tarahumara de esa región.

Fue fundado a mediados del siglo XVIII, por los religiosos de la Compañía de Jesús, con carácter de pueblo de Misión. Tenía categoría de Sección Municipal desde 1825, y pertenecía a Balleza; en 1847, pasó a Guadalupe y Calvo y, el 22 de octubre de 1897, fue agregada al Distrito Andrés del Río. El pueblo de Guachochi es hoy la cabecera municipal y es también cabecera del Distrito Judicial Andrés del Río.



Los jesuitas fundaron la ciudad de Guachochi a mediados del siglo XVIII, con carácter de pueblo de visita y con el primer nombre de Casas Quemadas. La región adquirió, en 1826, la categoría de Sección Municipal perteneciente a Balleza; en 1847, formó parte de la jurisdicción de Guadalupe y Calvo y, en 1897, se agregó al Distrito Andrés del Río con Cabecera en Batopilas.

Durante la guerra de Intervención, en 1868, llegaron procedentes de Parral fuerzas francesas a Guachochi. Miguel Aguirre Portillo, autoridad local, solicitó ayuda a Guadalupe y Calvo y, al no recibirla, procedió a agrupar a los vecinos para la defensa y derrotaron a los invasores. Algunos de estos soldados escaparon y se escondieron por la región, dando origen a la población con características raciales francesas.

La población tarahumara inició en 1870, la construcción de la capilla de la actual cabecera municipal. En 1920 se establece de manera formal la primera tienda local, cuyo propietario era don Alberto Aguirre López; también en esta década abrieron sus tiendas don Francisco Bustillos, en Lagunitas y don Francisco Yáñez, en El Ojito.

Don Rayo Aguirre Ruiz trajo la primera victoria, en 1925. Las primeras corridas aéreas se dieron en la década de los treinta.

Durante su gestión como gobernador del estado, el general Gustavo L. Talamantes, obsequió al poblado una planta hidroeléctrica que empezó a funcionar en 1946, y quedó fuera de uso en 1972. La represa que se construyó para su instalación sirve ahora de estación a muchas aves palmípedas emigrantes, entre ellas, las zanconas garzas grises que dieron nombre a Guachochi.

En 1947, unos norteamericanos construyeron en Saguarichi la primera iglesia protestante.

Por el progreso continuó, en 1948, se instaló el primer aparato telefónico de Teléfonos del estado en Guachochi. En 1959, se creó la Asociación Local de Pequeños Propietarios de Guachochi, Municipio de Batopilas. En 1952, se construyó el edificio que alberga el Cuartel Federal; también por estos años se estableció el primer hotel local.

En 1954, se instaló el primer aserradero en las inmediaciones del poblado, por parte de Aserraderos González Ugarte, S.A. En Agua Escondida funciona, desde 1959, con gran éxito, una embotelladora de refrescos que surte a la región.

El primer periódico semanal local salió a la luz pública en 1960, con el nombre de "El Piyaca".

En 1962, inició el servicio de transporte público hacia Parral y, en 1963, se establecieron la primera gasolinera y la primera farmacia. En 1965, inició sus funciones un cine local. En 1971, se estableció la Administración de Correos, la cual sustituyó a la Agencia que había venido funcionando. En 1972, comenzó a dar servicio la Comisión Federal de Electricidad, las líneas eléctricas venían desde Parral y a su paso beneficiaron también a otros poblados.

En 1974, se estableció el Hospital Rojo por parte de la Secretaría de Salud; se inauguró la primera fase de la línea de drenaje, cuyos trabajos iniciaron en 1964, también en este año se inició la introducción de agua potable en la cabecera municipal. Antes de 1975, año en que se estableció la primera sucursal bancaria, operaban corresponsalías bancarias.

El 16 de marzo de 1976, se inauguró la línea telegráfica y de radio. En 1982, se constituyó el Club Rotario Guachochi, mismo que ha aportado grandes beneficios a la comunidad.

Previa convocatoria pública, el Cabildo decretó el 30 de septiembre de 1983, la creación oficial del escudo municipal, resultando ganador el diseño que presentó el señor Francisco Guerra Peña.

El 25 de enero de 1994, se erigió aquí la nueva Diócesis Católica, en sustitución del Vicariato de la Tarahumara que tenía su asiento en Sisoguichi.

En este municipio está la barranca de Sinforosa, las cascadas de Cusárare y Tónachi, entre otros lugares de gran belleza. También está el poblado de Norogachi, que es el núcleo poblacional con más índice de tarahumaras.

MEDIO FÍSICO

Localización

Se localiza en la latitud norte $26^{\circ} 49'$ y longitud oeste $107^{\circ} 04'$ y a una altitud de 2,400 metros sobre el nivel del mar. Colinda al norte con Bocoyna y Carichí; al sur con Guadalupe y Calvo y Morelos; al este con Balleza y Nonoava; al oeste con Batopilas.



Extensión

Tiene una superficie de 4,340.35 km².

Orografía

Situada en la sierra tarahumara, cuyo terreno es accidentado, con profundas barrancas, entre ellas, la de la Sinforosa, de gran atracción turística.



Hidrografía

Pertenece a la vertiente del Pacífico, formada por el río Guachochi, que entra a Sinaloa con el nombre de río Fuerte y por los ríos Urique y Batopilas, que nacen en su jurisdicción y sirve de límite meridional con Guadalupe y Calvo.

Clima

Es semihúmedo, extremoso, con una temperatura media anual de 13.7° C, su temperatura mínima es de -15° C, con promedio anual de 75 días de lluvia y una humedad relativa del 75%. Su precipitación pluvial es de 540.4 milímetros.

Principales Ecosistemas

Flora

Su flora la constituye el pino, aile, abeto, chamal, táscate, ciprés y diferentes encinos.

Fauna

Su fauna está constituida por el puma, gato montés, coyote y aves migratorias.

Recursos Naturales

El municipio de Guachochi cuenta con bosques.

Características y Uso de Suelo

Dominan los kastañozems háplicos y lúvicos con texturas medias en pendientes quebradas. El uso del suelo es eminentemente forestal y ganadero.

En la tenencia de la tierra predomina la propiedad ejidal con 476,525 hectáreas, equivalentes al 83.8% de la extensión municipal, en segundo término la propiedad privada con 88,227 hectáreas, que representan el 15.5%, a usos urbanos corresponden 319 hectáreas que significan el 0.06% del suelo.

GUACHOCHI ACTUAL

***** Es un municipio con 49,832 habitantes conformado por 27 ejidos, la pequeña propiedad y 20 sectores en la zona urbana.

***** cuenta con un nivel académico alto como son:

Jardín de Niños

Primarias

Secundarias

Preparatorias

Universidades

Y cuenta con UPN

***** Cuenta con servicios de Salud como son:

Seguro Social IMSS

Secretaría de Salud

Seguro Popular CAPS